



# Lignes Express

81 Namur-Hannut

82 Namur-Jodoigne



novembre 2013

# SOMMAIRE

1. LE MATERIEL ROULANT .....	3-4
2. LES ARRETS A AMELIORER .....	5-10
a) Les arrêts communs aux deux lignes .....	5-6
b) Les arrêts de la ligne 81 d’Eghezée à Hannut .....	6-8
c) Les arrêts de la ligne 82 d’Eghezée à Jodoigne .....	9-10
d) Check-list arrêts .....	10
3. L’ENQUETE .....	10-11
a) Ligne 81 Namur-Hannut .....	10-11
b) Ligne 82 Namur-Jodoigne .....	11
4. LE COMPTAGE VOYAGEURS .....	13-14
5. LA CONCLUSION .....	14-15

## ANNEXES

- a) Schéma de ligne
- b) Horaires
- c) Questionnaire d’enquête



**Photo de couverture :**

*Un VDL Jonckheere Transit 2000 sur la ligne 81 en gare de Namur*

© ACTP (07-2013)

**Inaugurée respectivement en septembre 2012 et en mai 2009, les lignes 81 Namur-Hannut et 82 Namur-Jodoigne ont permis de désenclaver les deux communes brabançonnaises en assurant des liaisons quotidiennes rapides avec la capitale wallonne via Eghezée. Désormais, le trajet Namur-Jodoigne dure une quarantaine de minutes et le trajet Namur-Hannut un peu moins d'une heure. Si on est encore loin des temps de parcours en voiture (environ 30 minutes), l'amélioration est toutefois significative par rapport aux lignes « traditionnelles » qui traversent tous les villages et dont le trajet dure plus ou moins 1h30. Cette nouvelle offre a particulièrement séduit les étudiants qui rejoignent les établissements namurois mais pas uniquement : qu'ils soient jeunes ou moins jeunes, les habitants d'Hannut, de Jodoigne, de Perwez ou d'Eghezée sont plusieurs dizaines à devoir se rendre à Namur régulièrement voire quotidiennement.**

## 1. LE MATERIEL ROULANT

### a) Jonckheere S2000T (ligne 81 Namur-Hannut)



Exploité par la société Cintra sur la ligne 81 Namur-Hannut et mis en service pour la première fois en juillet 1998, ce bus n'est plus de prime jeunesse comme en témoigne le vieux film papier annonçant le numéro de la ligne et la destination. S'il dispose de sièges épais, ce véhicule n'est toutefois pas adapté aux relations longues distances : pas d'airco, pas d'emplacement pour d'éventuels bagages, ... En outre, il ne dispose pas de plateforme à hauteur de la porte médiane ce qui limite le nombre de places debout. On notera également l'absence de sièges réservés en priorité aux PMR. Un point positif toutefois : ce bus dispose d'un plancher plat sur toute sa longueur (au prix d'un emmarchement important) toutefois les sièges sont au niveau du plancher, ce qui en facilite l'accès.



## b) Mercedes Integro II (ligne 82 Namur-Hannut)



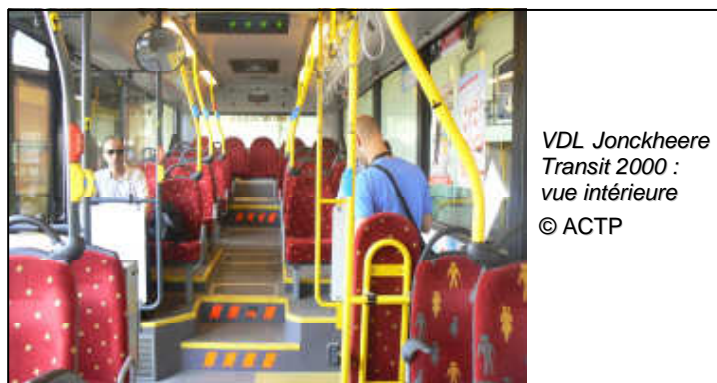
Lancé en 1997 dans sa première version et spécialement conçu pour les trajets interurbains, l'Integro parcourt la ligne 82 entre Namur et Jodoigne. Il ressemble à un autocar qui serait équipé d'un afficheur de destination et de mains courantes. Doté d'un emmarchement haut comme la plupart des bus interurbains (les embarquements étant limités sur les lignes longues distances, l'accessibilité n'est pas une priorité), l'Integro offre cependant un couloir presque plat sur toute sa longueur (la dernière banquette est légèrement surélevée). Dommage cependant que tous les sièges soient disposés sur estrade, ce qui n'en facilite pas l'accès.

La principale qualité de l'Integro, c'est son confort : l'airco assure une température agréable aussi bien en période de canicule qu'en hiver, le moteur est particulièrement silencieux et les sièges sont épais et munis d'appuie-têtes. On notera également la présence d'une soute à bagage qui est toutefois utilisée par les clients eux-mêmes et non par le chauffeur. Certains redoutent donc des vols et embarquent leurs valises avec eux, ce qui, en l'absence de porte-bagages et en cas d'affluence, encombre l'allée centrale.

Dernier bémol : l'absence de siège logotypé réservé en priorité aux PMR (femmes enceintes, personnes se déplaçant avec une canne, ...). L'Integro dispose toutefois d'une plateforme réservée aux poussettes et aux fauteuils roulants à hauteur de la porte médiane.

## c) VDL Jonckheere Transit 2000

En service sur la ligne 81 Namur-Hannut où il est exploité par la société Cintra de Ramilies, le VDL Jonckheere Transit 2000 est à mi-chemin entre le bus urbain et le bus interurbain. Il offre un plancher bas ainsi qu'une plate-forme adaptés pour l'embarquement des poussettes et des fauteuils roulants (il dispose d'ailleurs d'une rampe manuelle qui n'est malheureusement pas utilisée). Le plancher est cependant surélevé une première fois à hauteur de la porte médiane et une seconde pour accéder à la dernière rangée de sièges. Ces derniers sont épais et disposent d'accoudoirs escamotables mais pas d'appuie-têtes. Ils sont tous placés sur estrade, ce qui complique leur accès.



## 2. LES ARRETS A AMELIORER

### a) Les arrêts communs aux 2 lignes

- *Namur « IATA »*



*Namur « IATA » vers Eghezée*  
© ACTP

En direction d'Hannut et de Jodoigne, cet arrêt est dépourvu d'abribus.

- *Bouge « Rue Saint-Luc »*



*Bouge « Rue Saint-Luc » vers Eghezée*

© ACTP

En direction d'Hannut et de Jodoigne, les sièges présents à l'arrêt sont disposés à côté de l'abribus : entre être assis et à l'abri des intempéries, il faut choisir.

- *Waret-la-Chaussée « Notre-Dame de Hal »*



*Waret-la-Chaussée « Notre-Dame de Hal »*

© ACTP

Cet arrêt est dépourvu d'abribus dans les deux sens de circulation.

- *Leuze « Pharmacie »*



En direction d'Hannut et Jodoigne, cet arrêt ne dispose pas d'abribus.

- *Eghezée « Passage à niveau »*



En direction de Namur, cet arrêt n'offre aucun confort d'attente. C'est pourtant un point d'embarquement important et plusieurs clients se plaignent de ne pas disposer d'un abribus en cas d'intempéries.

## **b) Les arrêts de la ligne 81 d'Eghezée à Hannut**

- *Eghezée « Passage à niveau »*



En direction d'Hannut, cet arrêt est dépourvu d'abribus. Eghezée est pourtant un lieu d'embarquement de premier plan.

- *Taviers « Route de la gare »*



Aussi bien en direction de Namur qu'en direction d'Hannut, cet arrêt est totalement dépourvu d'information (horaires non disponibles) et de confort d'attente.

- *Branchon « Eglise »*



Une fois de plus, un arrêt qui ne dispose d'aucun confort d'attente (pas de siège ni d'abri) et ce dans les deux sens de circulation. Comme c'est souvent le cas, l'espace nécessaire à l'installation d'un abribus est pourtant disponible.

- *Wasseiges « Place »*



A nouveau, un arrêt dépourvu d'abribus et ce dans les deux sens de circulation.

- *Merdorp « Gare »*

Cet arrêt est dépourvu d'abribus en direction de Hannut. Dans l'autre sens de circulation, un abri est à disposition des voyageurs mais sa propreté laisse pour le moins à désirer et il n'est pas équipé de siège.



Merdorp « Gare »

© ACTP

- *Thisnes « Village »*



Thisnes « Village »

© ACTP

En direction de Hannut ainsi qu'en direction de Namur, cet arrêt n'offre aucun confort d'attente.

- *Hannut « Place H. Hallet »*

Encore un arrêt dépourvu d'abribus et ce dans les deux sens de circulation. En direction de Namur, un siège offre un meilleur confort d'attente mais le plan du réseau n'est pas consultable car disposé juste en face d'un mur ...



Hannut « Rue H. Hallet »

© ACTP



### c) Les arrêts de la ligne 82 d’Eghezée à Jodoigne

- *Noville-sur-Mehaigne « Quatre coins »*



Cet arrêt n’offre aucun confort d’attente (ni siège, ni abribus) aussi bien en direction de Jodoigne que de Namur.

- *Grand-Rosière*



A cet arrêt les clients ne disposent pas d’une bonne visibilité : ils ne voient pas le bus arriver quand ils sont dans l’abribus. De plus, celui-ci est souvent jonché de débris .

- *Glimes « Route de Glimes »*



En direction de Namur, cet arrêt n’offre aucun confort d’attente. Comme c’est le cas sur plusieurs arrêts des lignes express, le manque de râtelier pour vélos contraint les cyclistes à attacher leur deux-roues au poteau d’arrêt.

- Jodoigne « Rue Piétrain »



Desservi uniquement dans le sens Namur-Jodoigne, cet arrêt est dépourvu d'abribus. L'étroitesse du trottoir à cet endroit ne permet malheureusement pas d'en implanter un.

#### d) Check-list arrêts

	Abribus	Siège	Horaires	Poubelle	Râtelier 2 roues
Jambes (82)	Oui	Oui	Oui	Oui	Non
Namur gare des bus (81-82)	Oui	Oui	Oui	Oui	Non
Namur IATA (81-82)	Non	Non	Oui	Oui	Non
Bouge (81-82)	Oui	Oui	Oui	Oui	Non
Champion (81-82)	Oui	Oui	Oui	Oui	Non
Waret-la-Chaussée (81-82)	Non	Non	Oui	Non	Non
Leuze (81-82)	D'un côté	D'un côté	Oui	D'un côté	Oui
Eghezée (81-82)	D'un côté	D'un côté	Oui	D'un côté	Non
Taviers (81)	Non	Non	Non	Non	Non
Branchon (81)	Non	Non	Oui	Non	Non
Wasseiges (81)	Non	Non	Oui	D'un côté	Non
Merdorp (81)	D'un côté	Non	Oui	Non	Non
Thisnes (81)	Non	Non	Oui	Non	Non
Hannut place Hallet (81)	Non	Oui	Oui	Oui	Non
Hannut gare (81)	D'un côté	D'un côté	D'un côté	D'un côté	Non
Noville-sur-Mehaigne (82)	Non	Non	Oui	Non	Non
Grand Rosière (82)	D'un côté	D'un côté	Oui	Non	Non
Perwez (82)	D'un côté	D'un côté	Oui	D'un côté	Oui
Thorembais-St-Trond (82)	Oui	Oui	Oui	Oui	Non
Thorembais-les-Béguines (82)	Oui	Oui	Oui	D'un côté	Non
Dinez (82)	?	?	?	?	?

Glimes (82)	D'un côté	D'un côté	Oui	D'un côté	Non
Jodoigne place Hallet (82)	Non	Non	Oui	Non	Non
Jodoigne gare des bus (82)	Oui	Oui	Oui	Oui	Non
Jodoigne centre adm. (82)	Oui	Oui	Oui	Oui	Non

### 3. L'ENQUETE

Nous avons mené une enquête auprès des voyageurs des lignes 81 et 82 à des moments différents. La première fois fut, au mois de juillet durant les vacances scolaires et la deuxième fois au mois d'octobre au moment où les étudiants rentraient chez eux après l'école. Nous avons tout d'abord voulu connaître leur âge, la raison et la fréquence des déplacements et s'ils possédaient un abonnement. Ensuite, nous leur avons posé différentes questions sur leur satisfaction des abribus, bus, horaires... Voici ci-dessous les résultats, on a pu constater que les étudiants sont des clients exigeants !!!

#### a) Ligne 81 Namur-Hannut

Nombre de participants : 41

Age des participants

Entre 12 et 24 ans	78%
Entre 25 et 64 ans	22%

Avec ou sans abonnement

Avec	75%
Sans	25%

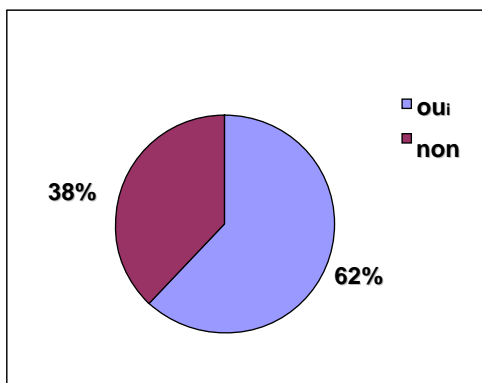
Raison des déplacements

Professionnelle	22%
Scolaire	56%
Loisirs	22%

Fréquence des déplacements

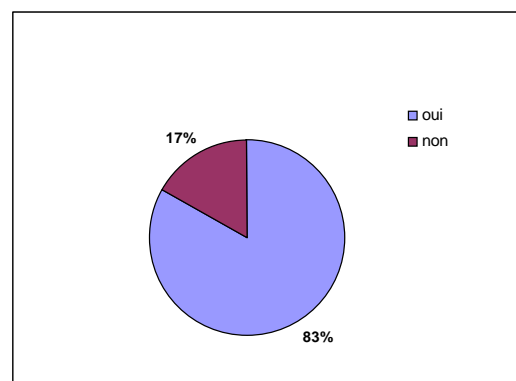
Plus 1x/semaine	67%
1x/semaine	11%
1x/trimestre ou moins	22%

Etes vous satisfaits du confort des abribus ?



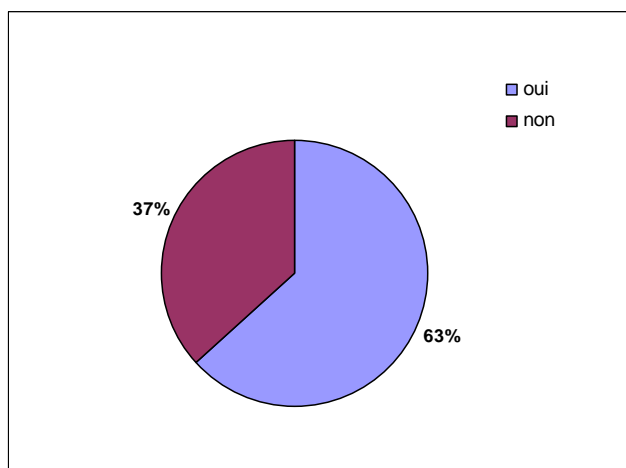
Motifs d'insatisfaction : absence de bancs et surtout d'abribus même à des endroits fort fréquentés, abribus trop petits ....

Etes vous satisfaits des informations aux arrêts ?



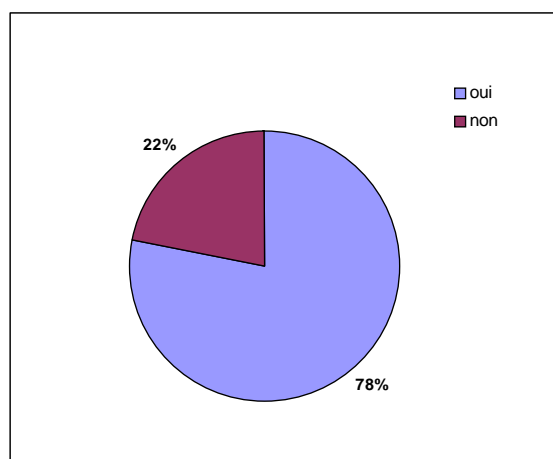
Motifs d'insatisfaction : informations imprécises ou absentes et poteaux mal placés (indications face à un mur)

### Satisfait ou pas du matériel roulant



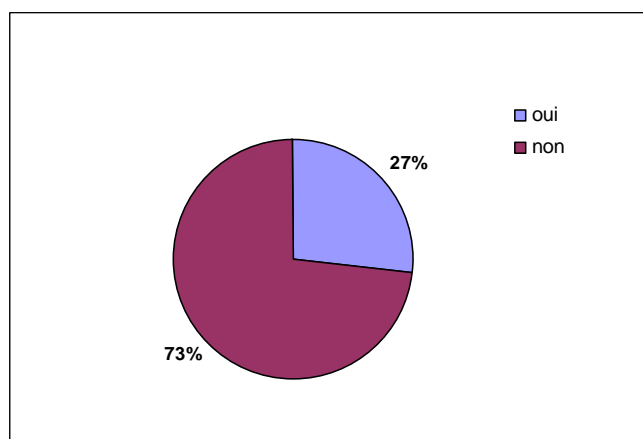
*Motifs d'insatisfaction : bus trop petits, les usagers sont souvent debout, opprésés d'où manque de sécurité et de confort, assez souvent de vieux bus sur la ligne 81*

### Satisfait ou pas du temps de parcours



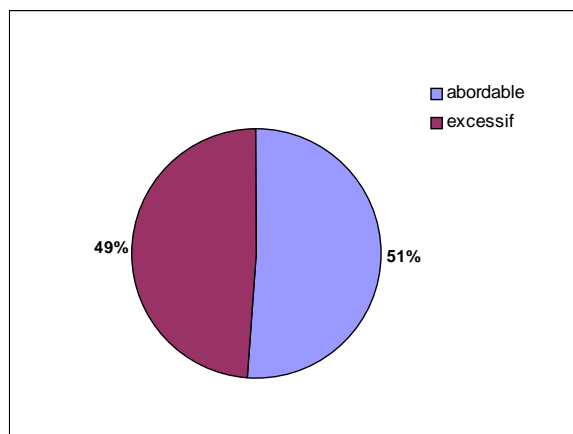
*Motifs d'insatisfaction : parcours long dû à une circulation dense, pourquoi ne pas emprunter l'autoroute après Thorembais St Trond et sortir à Champion*

### Etes vous satisfaits des horaires ?



*Motifs d'insatisfaction : pas assez de bus (en particulier le dimanche), les étudiants ratent leurs correspondances dû aux retards des lignes rapides, tous souhaitent plus de bus aux heures de pointe*

### Comment trouvez vous le tarif ?



*Motifs d'insatisfaction : tarif trop élevé pour le confort offert !!!!*

## **b) Ligne 82 Namur-Jodoigne**

Nombre de participants : 48

### Age des participants

Entre 12 et 24 ans	87%
Entre 25 et 64 ans	11%
Plus de 65 ans	2%

### Raison des déplacements

Professionnelle	8%
Scolaire	77%
Loisirs	15%

### Avec ou sans abonnement

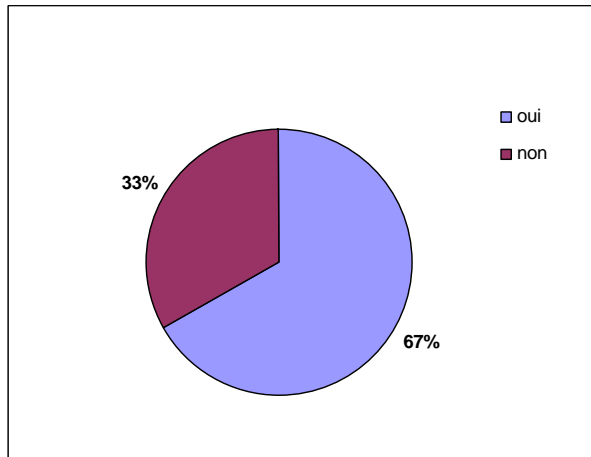
Avec	91%
Sans	9%

### Fréquence des déplacements

Plus 1x/semaine	85%
1x/semaine	6%
1x/mois	6%

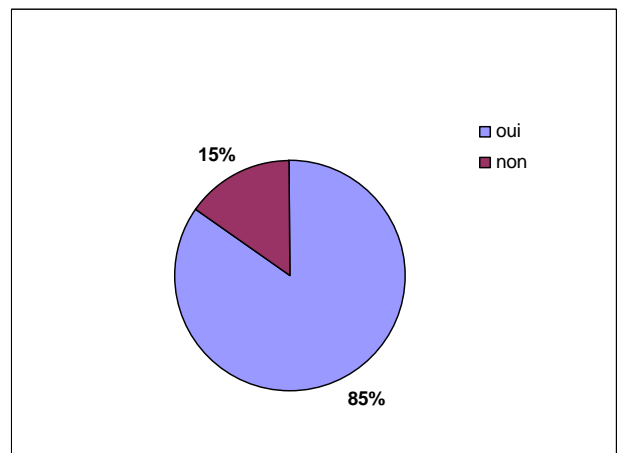
1x/trimestre ou moins 3%

### Confort des abribus



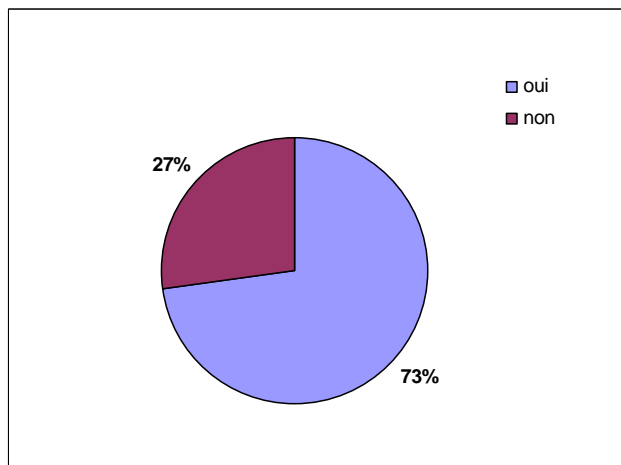
Motifs d'insatisfaction : absence de bancs et surtout d'abribus même à des endroits fort fréquentés, abribus trop petits ....

### Information aux arrêts



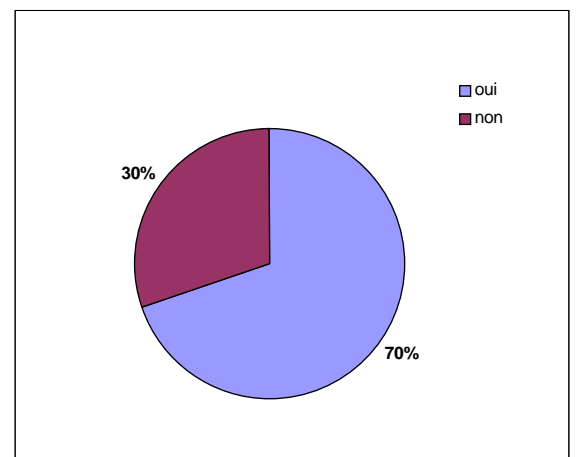
Motifs d'insatisfaction : informations imprécises ou absentes et poteaux mal placés (indications face à un mur)

### Matériel roulant



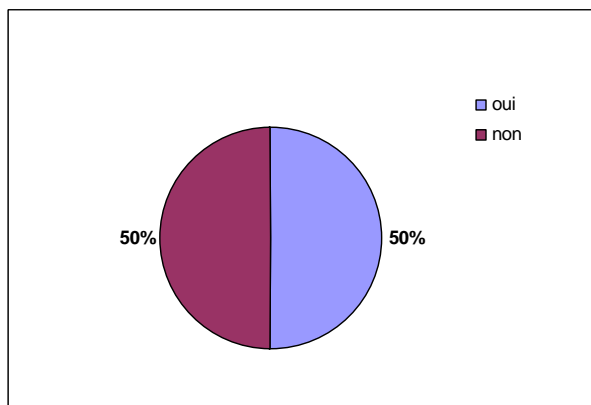
Motifs d'insatisfaction : bus trop petits, les usagers sont souvent debout, oppressés d'où manque de sécurité et de confort, certains souhaitent des bus articulés aux heures de pointe

### Temps de parcours



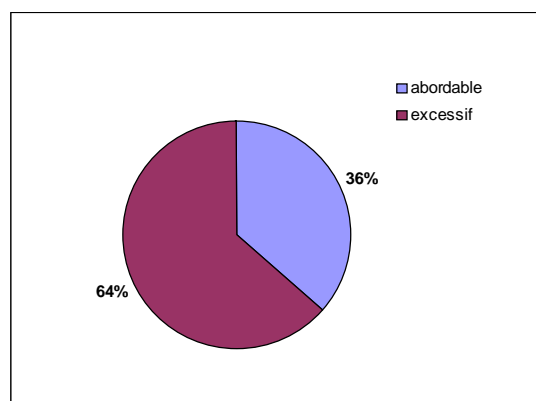
Motifs d'insatisfaction : trajet long dû à la position debout et au trafic dense aux heures de pointe

### Horaires



Motifs d'insatisfaction : tous souhaitent plus de bus aux heures de pointe (le matin dès 7h30 et fin d'après midi dès 16h.)

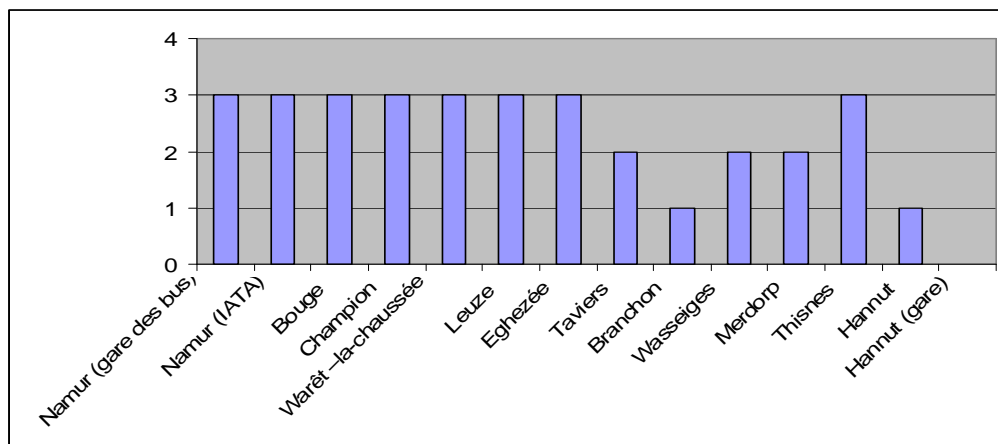
### Tarif



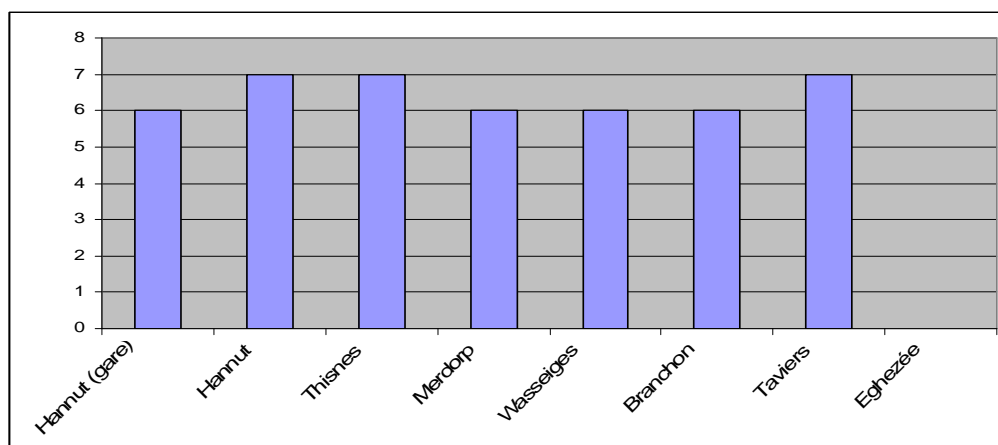
Motifs d'insatisfaction : **tarif trop élevé pour le confort offert !!!!**

## 4. LE COMPTAGES VOYAGEURS

### a) Ligne 81 Namur-Hannut : Occupation

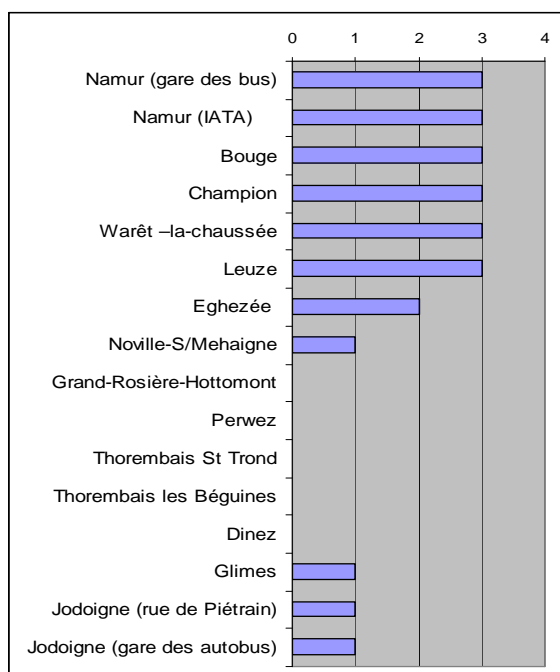


15-07-2013  
Départ : 12h33

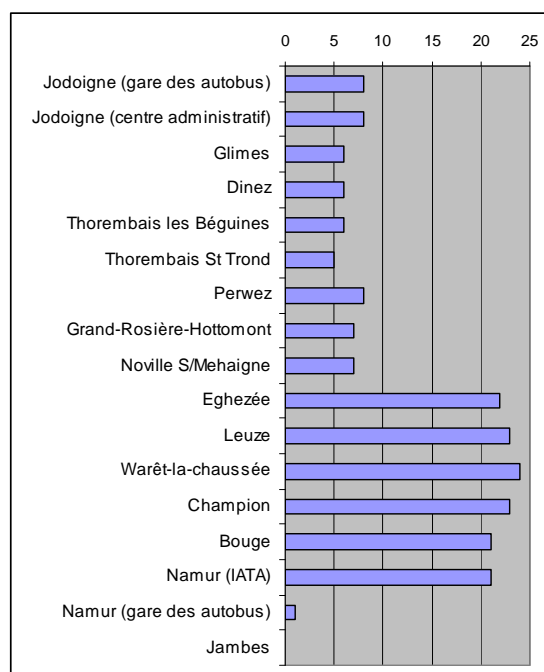


15-07-2013  
Départ : 14h02

### b) Ligne 82 Namur-Jodoigne : Occupation



15-07-2013 Départ : 10h03



15-07-2013 Départ : 11h01

## 5. LA CONCLUSION

Des trois véhicules circulant sur les deux lignes, le Mercedes Integro II est le seul matériel roulant adapté à une liaison express (air conditionné, soute à bagages, sièges épais munis d'appuie-têtes, ...). Pour justifier le tarif Horizon+, les lignes 81 et 82 devraient être desservies uniquement avec ce type de matériel. Si le VDL Jonckheere Transit 2000 est un matériel récent partiellement adapté aux longues relations, le Jonckheere S2000T est quant à lui totalement dépassé. **Il n'est pas normal que la clientèle paie un supplément par rapport aux lignes traditionnelles pour circuler sur un bus aussi vétuste.**

Le manque de confort et d'information aux arrêts constitue le principal point négatif des lignes 81 et 82 (absence fréquente d'abribus, de sièges, d'horaires et information lacunaire). Bien souvent et malgré la présence d'un abri, l'horaire n'est consultable que sur le poteau d'arrêt : il serait préférable qu'il soit à l'intérieur de l'abribus pour plus de confort de lecture en cas de mauvais temps. L'absence totale d'informations constatée à certains arrêts est inadmissible. **Vu le nombre restreint d'arrêts sur une ligne express, l'investissement serait limité et augmenterait fortement la qualité du service, justifiant ainsi la tarification spéciale plus élevée (Horizon+).** Rappelons à ce titre qu'entre un tiers (ligne 81) et la moitié (ligne 82) des personnes interrogées au cours de notre enquête jugent les tarifs excessifs.

Notons également que seuls deux arrêts sont équipés de râteliers pour les deux roues. Sur le site infotec, on peut pourtant lire « *Votre arrêt de bus TEC le plus proche et un peu trop éloigné pour vous y rendre à pied ? Le vélo, en combinaison avec les solutions offertes par le TEC, est une manière idéale et peu onéreuse de se déplacer autrement* » ou encore « *Le TEC installe des range-vélos à proximité de certains arrêts afin d'améliorer la complémentarité bus-vélo et offrir aux cyclistes un stationnement plus sûr pour leur vélo* ». Il nous semble indispensable d'équiper les arrêts les plus fréquentés pour accueillir les vélos en toute sécurité. Actuellement, nombreux sont les cyclistes contraints d'attacher leur vélo au poteau d'arrêt, ce qui entrave par ailleurs la lecture des horaires.

## D'autres publications

(disponibles sur demande ou sur [www.actp.be](http://www.actp.be))

Lignes express (conforto,...)

*Que demandent les clients de la SNCB ?*

*Que demandent les clients des TEC ?*

*Accessibilité aux bus pour les PMR ambulatoires*

*La connexion train-bus, exemples de bonnes pratiques*

*L'abribus idéal*

*Stratégies ferroviaires pour la Wallonie*

*Ce qui fâche à Liège-Guillemins*

*Evaluation du site infotec.be*

*Evaluation des 4 maisons de la mobilité*

*L'accostage des bus*

...



**ACTP asbl**

**Place des Guillemins 17B 25**

**4000 Liège**

**Tél/Fax : 04/233.67.57**

**[actp@skynet.be](mailto:actp@skynet.be)**

**[www.actp.be](http://www.actp.be)**

Avec le  
soutien  
de



Wallonie